



Beatrixplein participatie- en groenadvies themagesprek

Participatieniveau

De bijeenkomst van 11 februari werd gehouden om 'informatie en wensen' op te halen. De vraag is wanneer komt de fase 'Meedenken (raadplegen en adviseren)'? Er lijkt geen verslag te zijn gemaakt. Op welke wijze wordt bekend gemaakt hoe het college en met name de raad wordt geïnformeerd over de wensen, adviezen, ideeën en suggesties van bewoners? Worden genoemde alternatieven als keuze aan de raad in het raadstuk voorgelegd? Of komt er nog een volgende fase waarbij een aantal deskundige bewoners met de vormgevers in overleg gaan om 'Samen te werken (co creatie)' aan het project? Wie maakt er verslag van de thematafels en wat gebeurt er met dat verslag?

Gaarne ontvang ik een uitnodiging om samen met enkele wijkraadsleden inhoudelijk in een kleine groep met de vormgevers van gedachten te wisselen. Benut de deskundigheid van bewoners.

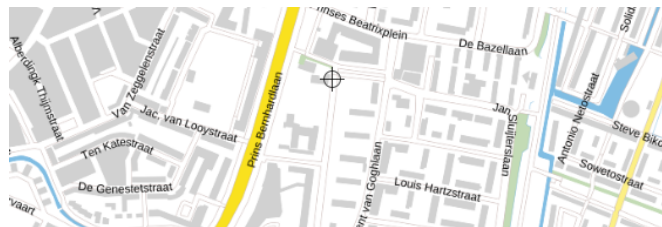
Knelpunten in het gebied

Hoe wordt de extreme geluidsoverlast van 60dB in het gehele gebied verminderd? En hoe wordt fijnstof, stikstof, zomerhitte verminderd? De ervaren gezondheid scoort in dit gebied nu relatief laag. Er is al een probleem met wateroverlast op straat. Door de bebouwing en verharding zou dit niet mogen toenemen want het uitgangspunt is dat de huidige hoeveelheid groen behouden blijft (zie SPvE). Het is daarom van belang, dat de knelpunten worden geprioriteerd en dan steeds afgewogen of de nieuwe bestemming of vormgeving bijdraagt aan het oplossen van de knelpunten. Op welke wijze daar aandacht aan wordt besteed kan dan duidelijk worden rekening houden met:

Motie 41 opdracht "Gezondheidseffecten in alle bouwplannen" te duiden.

Motie "groen moet je gewoon altijd doen" Smart geformuleerde groenparagraaf

Gaarne deze toelichting ook in het ontwerp opnemen.



Ruimte

Waar is de tekening met de huidige ondergrond met bv de te behouden verhardingen, leidingen en bomen?

- Wat is de exacte plangrens? Bv Rooilijn oostzijde Prins Bernhardlaan en oostzijde Vincent van Goghlaan, noordzijde rooilijn Prinses Beatrixstraat en rooilijn zuidzijde Leonard Springer laan.
- Blijft er ruimte tussen de rooilijnen bij de Prins Bernhardlaan en de nieuwe gebouwen?
- Welke overlast en bv kap van bomen wordt buiten de rooilijnen geaccepteerd bij de uitvoering van werken?
- Is er een kaart met de GPS-locaties en kwaliteitsmeting/restlevensduur van de bomen beschikbaar (zie opendata en eigen inventarisatie particuliere bomen)?
- Is er nu op basis van de bomenkwaliteit geschoven met de gebouwen om tot meer boombehoud te komen? Bv boombehoud Prinses Beatrixplein

- Is er rekening gehouden met de 10m rond een gebouw als werkgebied voor de aannemer?
- Welke bomen worden gekapt voor de situering van gebouwen en voor de aannemer?
- Hoeveel % groen komt nu echt in het ontwerp?



Ambitie: groen, tenzij. Huidig groen oppervlak voor de (her)inrichting/ reconstructie dient minimaal gelijk gebleven te zijn en/of in kwaliteit zijn verbeterd. Binnen een straal van 500m is nu 40-50% groen (bomen, struiken en planten) aanwezig. Gevel en dakgroen is geen vervanging van maaiveld groen. 3-30-300 principe in SPVE. Het is de ervaring dat Haarlem oude bomen niet kan verplanten!

Functies

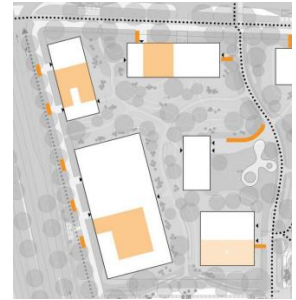
Is er al een programma beschreven voor de openbare ruimte? Met functies en oppervlakten? De nieuwe ruimten voor mensen om te Bewegen, Ontmoeten, Sporten, Spelen, Ontspannen en Natuur beleven zijn vaag geformuleerd. Ook de 4V's Veiligheid, Voortplanting, Voedsel, Verplaatsen voor dieren zijn niet gekwantificeerd en gekwalificeerd en zullen gevoelig zijn voor hittestress als veel bomen verdwijnen.

(Verblijfs)voorzieningen

Er is nog geen beschrijving van de voorzieningen die de buurt levendig moeten maken. Zoals gebruiksgemak maar ook sociale veiligheid. Denk daarom aan een brede flaneurboulevard inrichting met stedelijk aangelegde en onderhouden (groen)voorzieningen CROW-A:

- Voldoende ondergrondse ruimten voor op de levensduur afgestemde groeiplaatsen voor bomen. Leidingen tracés die niet onder de toekomstige boomkroon van de bomen liggen.
- Ruimte langs de gevel voor slingerplanten en lage struiken of
- Delftse stoepen met prive banken en bloempotten bij woonhuizen met voordeur
- Een gevel met verblijfsvoorzieningen voor bv vleermuizen, vogels en bijen in het zicht van mensen. Maaiveld met bijenkasten en info over de aanwezige natuur.
- Zitpleintjes met bloembakken, perken met vaste planten en sierstruiken en bomen 2^e en 3^e grootte
- Maak de openbare binnentuinen in de nacht afsluitbaar ivm vandalisme. Benut de tuinen voor het laten groeien van voedsel.
- Plant in de niet afsluitbare openbare ruimte op plekken kersen, pruimen, walnoten en tamme kastanjes en struiken met diverse soorten bessen.
- Verhoogde bloembakken met pergola's met slingerplanten en vaste planten om snel een vertikaal groen element te krijgen met slingerplanten voor schaduw om hittestress te voorkomen
- Borders met vaste planten en bloemen ook voor insecten
- Terrassen bij cafe-restaurants
- Bankjes om uit te rusten bij de wandeling
- Speel- en sportaanleidingen in de verharding met als doel: spelen, bewegen en ontmoeten om lichaam en geest in balans te houden. Naast wandelen, hardlopen en fietsen zijn fitness en street work-out de populairste autonome sporten om buiten te doen.
- Watertappunten
- KUNSTwerken met een gebruiksfunctie zoals een speelvoorziening, bank ed. Blinde muren met een Mural
- Afvalinzameling (hoge)nieuwbouw

- Wadi ingericht als speelvoorziening met speel-stapstenen, bruggetje ed
- Keuze: Ruimte voor fietsparkeren bij de entrees van de woningen of inpandig. Fietsstallingen met aan de zijkant klim-/slingerplanten op het maaiveld
- Algemene deelauto's en deelfietsen in de stalling
- Parkeerplaatsen zijn geen voorzieningen die in de openbare ruimte worden gesitueerd maar in de nabij gelegen nieuw te maken parkeergarages.
- Komt er voldoende opstelruimte voor hulpdiensten?
- Wordt er rekening gehouden met de multiculturele samenstelling van de bewoners en specifieke voorzieningen die mogelijk toegevoegd kunnen worden ?



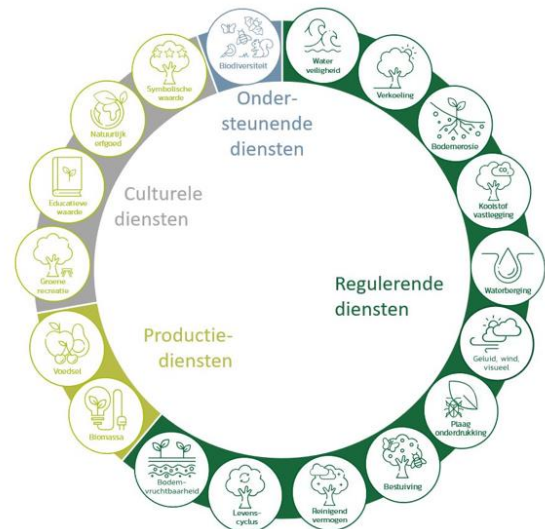
In het BEA gebied zijn zoveel voorzieningen gewenst dat keuzen gemaakt moeten worden. Keuzen die primair bijdragen aan het oplossen van de knelpunten van het gebied.

Groen

Welke ecosystemediensten moet het groen vervullen? Geprioriteerd kan worden naar de ecosystemediensten:

1. Lichamelijke en geestelijke gezondheid
2. Sociale samenhang
3. Geluidsoverlast
4. Microklimaat regulatie
5. Luchtfiltering
6. Habitat voor biodiversiteit
7. Esthetische waardering
8. Waterretentie en infiltratie
9. Voedsel
10. Vastgoedprijzen

Kies niet alle Ecos. Concentreer je op de dingen die je met het project denkt te bereiken. De gekozen EcoS wordt toegepast op elk scenario. Kies bij het BEA park primair voor het welzijn van mensen. Er zijn nu water op straat problemen die opgelost moeten worden. De prioritering is infiltratie, berging (ondergrondse kratten) en afvoeren.



Ecologie

- Is er een ecologische QuickScan beschikbaar?
- Welke ecologische functie is nu van toepassing?
- Welke ecologische functie kan na de bebouwing aan de openbare ruimte worden toegevoegd?

Waar worden welke natuur inclusieve maatregelen toegepast? Denk aan de 4 v's. Dieren stellen aan hun leefomgeving eisen voor voedsel, voortplanting en veiligheid. Een gebied is geschikt voor een soort wanneer er continu aan de vier V's wordt voldaan op een oppervlak dat voldoende groot is om een populatie te huisvesten met voldoende genetische variatie. De soorten diversiteit per km² is nu gemiddeld tussen 300-500 soorten. De zeven belangrijkste en best onderzochte soortgroepen zijn hierin samengenomen. Dit zijn vaatplanten, amfibieën, reptielen, vissen, dagvlinders, libellen en vogels.

Mobiliteit en veiligheid

Het uitgangspunt is dat het binnenterrein uitsluitend toegankelijk is voor voetgangers en gewone fietsen. Hoe wordt het autoluw principe voor een veilige openbare ruimte gehandhaafd? Bv terrein binnen de hekken maken.

Hoe kan het probleem van parkeeroverlast bij te weinig parkeervoorzieningen worden opgelost?

Gebouwen

Is de situering van de gebouwen aangepast aan de bomen die volgens de restlevensduur het behouden waard zijn?

Houd bij de Prins Bernhardlaan ruimte voor groen met brede voetpaden die min op 1m van de gevel lopen.

Is Pré Wonen gevraagd om te onderzoeken hoe kansrijk het is om de overblijvende portiekgebouwen aan de Vincent van Goghlaan op te toppen en/of op te dikken? Als optoppen en/of opdikken kansrijk blijkt de koppelkansen met de BEA-ontwikkeling volop te benutten, zolang dit die ontwikkeling niet vertraagt. (Motie: "Top-optoplocatie Vincent van Goghlaan")

Bouw waar mogelijk duurzaam met duurzaam materiaal/hout. Kunnen de te kappen bomen benut worden in onderdelen van een gebouw, anders gebruikt worden in de inrichting van de openbare ruimte?